



Sécurité Câble

25455 25456

Indice

1. Modalités et conditions	2
2. Symboles	2
3. Mises en garde générales	2
4. Règles de sécurité	2
5. Champ d'application.....	2
6. Détails du rail	3
7. Matériel de fixation	3
8. Définitions	3
9. Principe du fonctionnement	4
10. Montage	5
11. Montage de l'E-switch (25445).....	7
12. Test/entretien.....	7
13. Remplacement suite à l'activation du parachute câble.....	7
14. Numéro de certificat:	7

1. Modalités et conditions

Nos conditions générales de livraison et de paiement s'appliquent à l'ensemble de nos offres, accords ou révisions ultérieures. Une copie de nos modalités et conditions est disponible sur demande ou peut être téléchargée sur notre site web: www.doco-international.com

Sous réserve de modifications.

2. Symboles



Danger / Attention

3. Mises en garde générales

Ce manuel de montage a été rédigé en vue d'une utilisation par du personnel qualifié et n'est donc pas destiné aux apprentis ou bricoleurs. Pour toute question relative au montage et/ou à l'entretien, veuillez prendre contact avec DOCO International. Afin d'éviter toute blessure grave, l'ensemble des indications et instructions contenues dans ce manuel doivent être lues et respectées scrupuleusement.

- Ce manuel décrit le montage, l'utilisation et l'entretien du parachute câble 25455.
- Ce parachute câble a été conçu conformément aux toutes dernières normes européennes en vigueur ; veuillez cependant contrôler que cette norme soit en accord avec

la norme nationale applicable.

- Toutes les mesures sont données en millimètres, sauf indication contraire.
- Conservez soigneusement ce manuel.
- Sous réserve de modifications techniques, sans avertissement écrit.
- Si le parachute câble a été activé, il doit dans tous les cas être remplacé.

4. Règles de sécurité

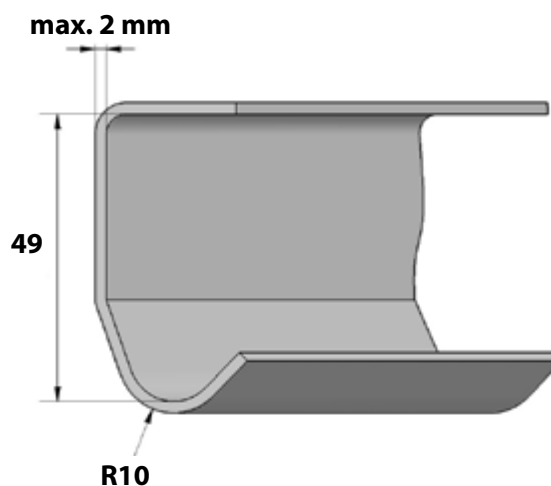
- Ce parachute câble ne peut être monté que par du personnel qualifié.
- Veillez à ce que le courant soit débranché durant toute la durée de travaux d'électricité !
- Le fait d'ajouter ou retirer des pièces peut avoir un effet négatif sur le fonctionnement et la sécurité de la porte et est par conséquent fortement déconseillé !
- Toutes les indications relatives au montage sur le côté droit ou gauche se réfèrent au lieu d'installation, à savoir de l'intérieur vers l'extérieur.
- N'actionnez jamais la porte sectionnelle en cas d'endommagement visible du parachute câble.
- Sécurisez le lieu de montage ou d'entretien au moyen d'un ruban de marquage de manière à garder à distance les personnes non autorisées.
- L'entretien doit être réalisé uniquement par une entreprise spécialisée et/ou du personnel qualifié.

5. Champ d'application

Le champ d'application de ces parachutes câbles concerne les portes industrielles actionnées manuellement, par chaîne ou électriquement. Le parachute câble convient aux portes sectionnelles overhead d'un poids minimum de 40 kg et d'un poids maximum de 450 kg. La porte doit être équipée de 2 câbles de levage. L'épaisseur du câble doit être au minimum $\varnothing 4$ mm et au maximum $\varnothing 5$ mm. Un parachute câble doit être monté sur chaque câble de levage. La roulette doit être de type 2" (46 mm). Le diamètre de l'arbre doit être $\varnothing 11$ mm. Le rayon de la courbe doit être au minimum 300 mm.

6. Détails du rail

- Matériau : Wnr: 1.0226 / DX51
- Dureté maximum autorisée : 90 Rockwell B
- Epaisseur du matériau : 1,5 à 2mm
- L'acier inoxydable n'est pas autorisé
- Rail de type DOCO.



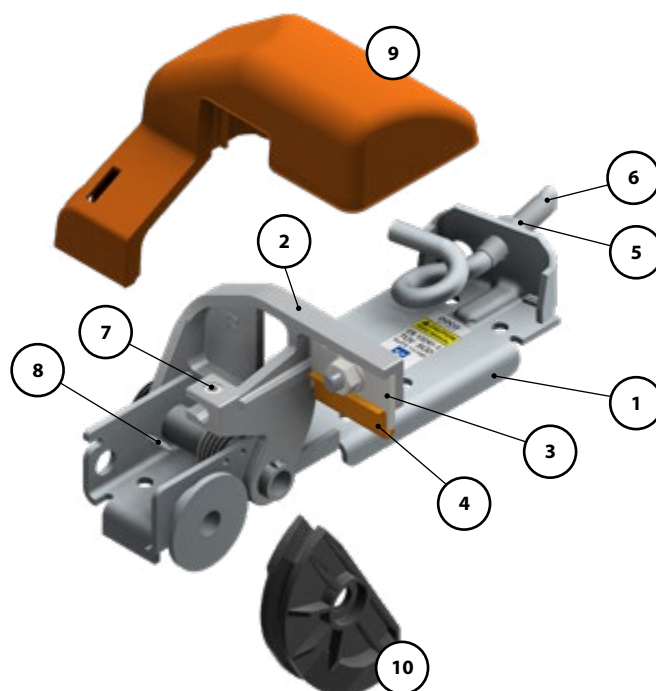
7. Matériel de fixation

Le matériel de fixation nécessaire au montage de ce parachute câble sur le panneau de la porte n'est pas inclus ! Il est de la responsabilité de l'installateur d'évaluer si le lieu de montage du parachute câble est, d'un point de vue

architectural, suffisamment solide et sûr. L'installateur est également responsable du placement des fixations appropriées. Dans ce manuel, la vis autotirante ST 6,3 x 35 est utilisée (DOCO :14017)

8. Définitions

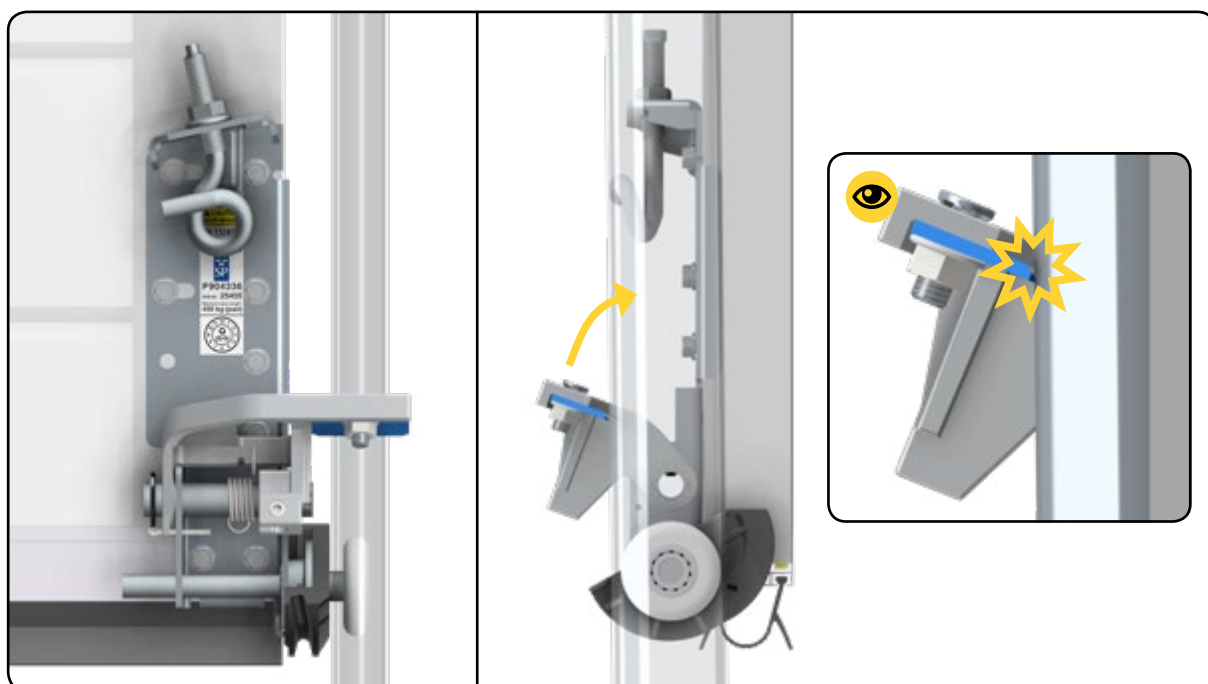
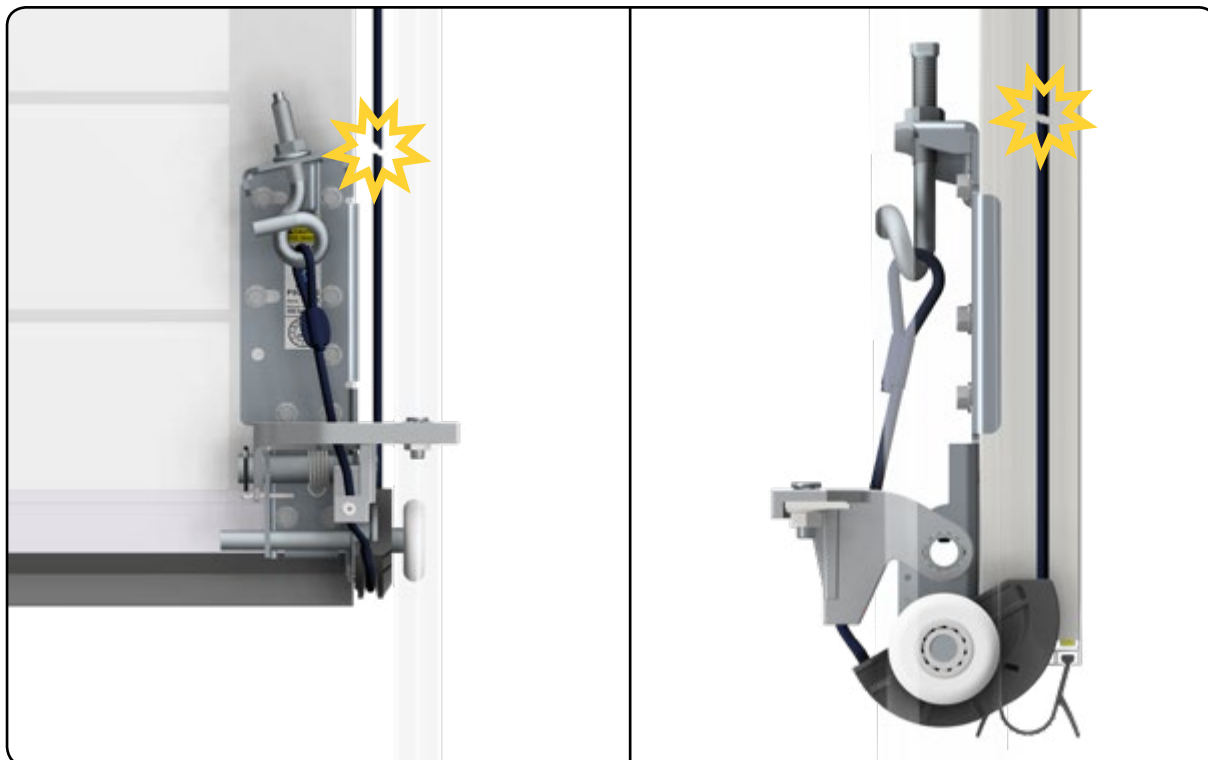
- | | |
|-----------------------|----------------------------|
| 1. Plaque de montage | 6. Crochet réglable |
| 2. Module de rotation | 7. Vis de réglage |
| 3. Couteau | 8. Goupille fendue |
| 4. Protège couteau | 9. Couvercle de protection |
| 5. Ecrou de réglage | 10. Guide-câble 25456 |



9. Principe du fonctionnement

Le fait de tendre les ressorts induit une tension sur les câbles. Cette mise sous tension amène le module (2) en position ouverte. Le couteau (3) est indépendant des rails. En cas de rupture de câble, il n'y a plus de tension sur le câble. En

conséquence, le module tourne par la tension du ressort. Le couteau (3) sectionne les rails et les bloque. La lame de porte est bloquée. Au cas où un E-switch est monté, celui-ci déconnectera la commande électrique.



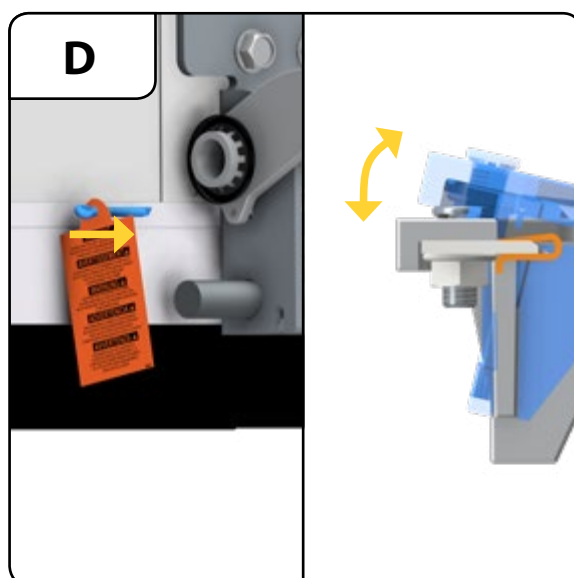
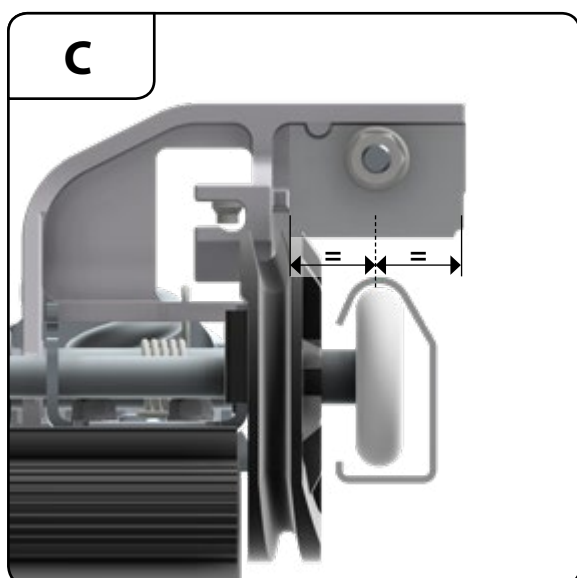
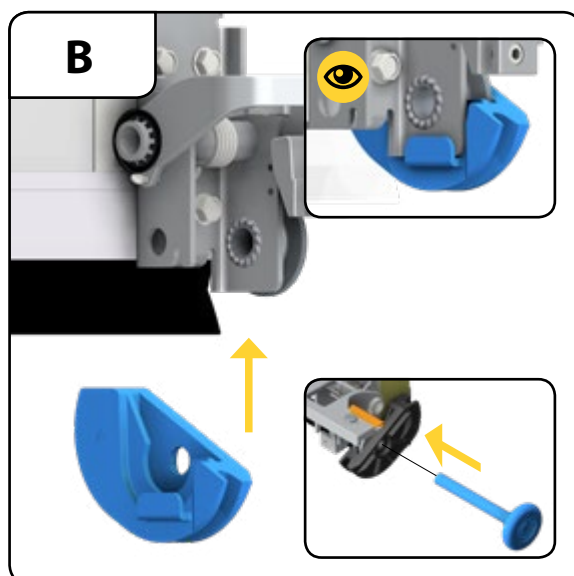
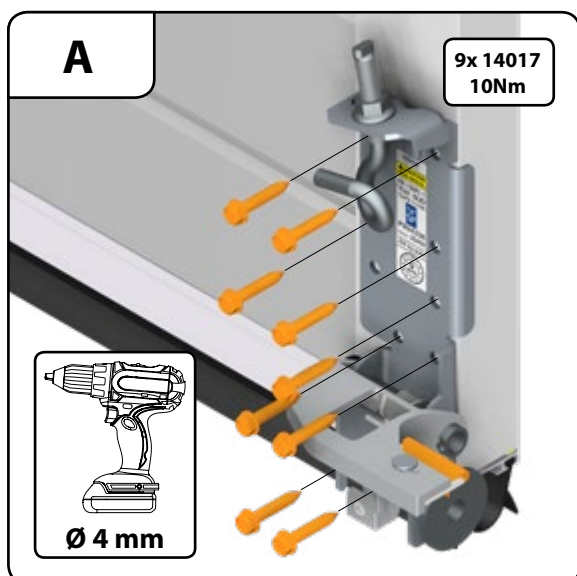
10. Montage

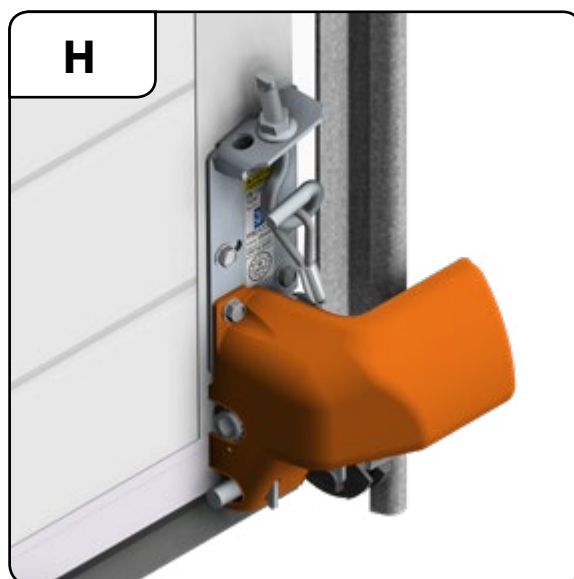
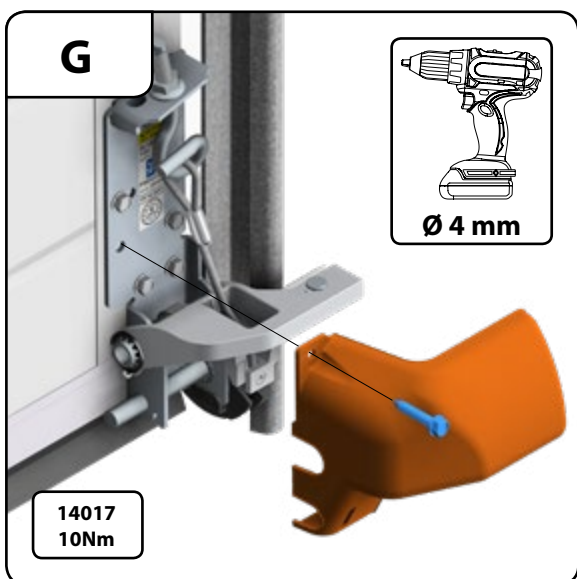
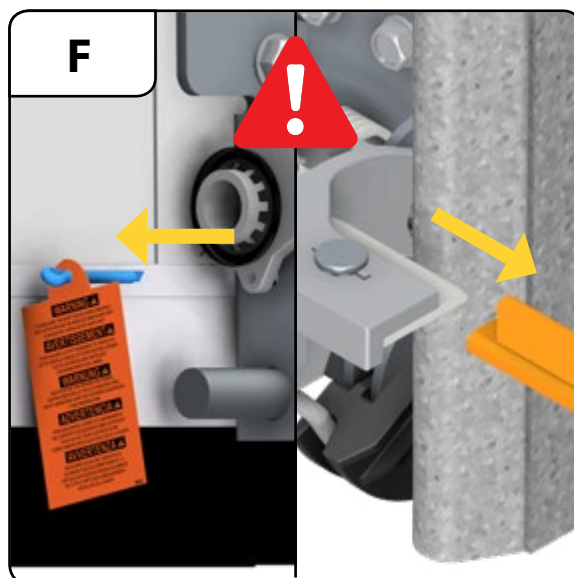
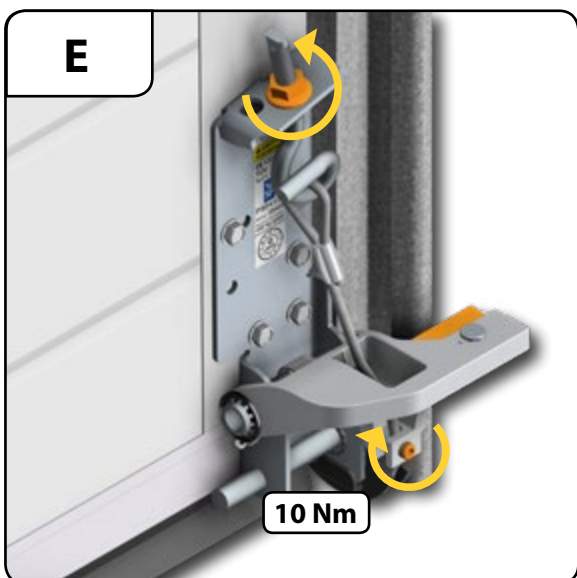
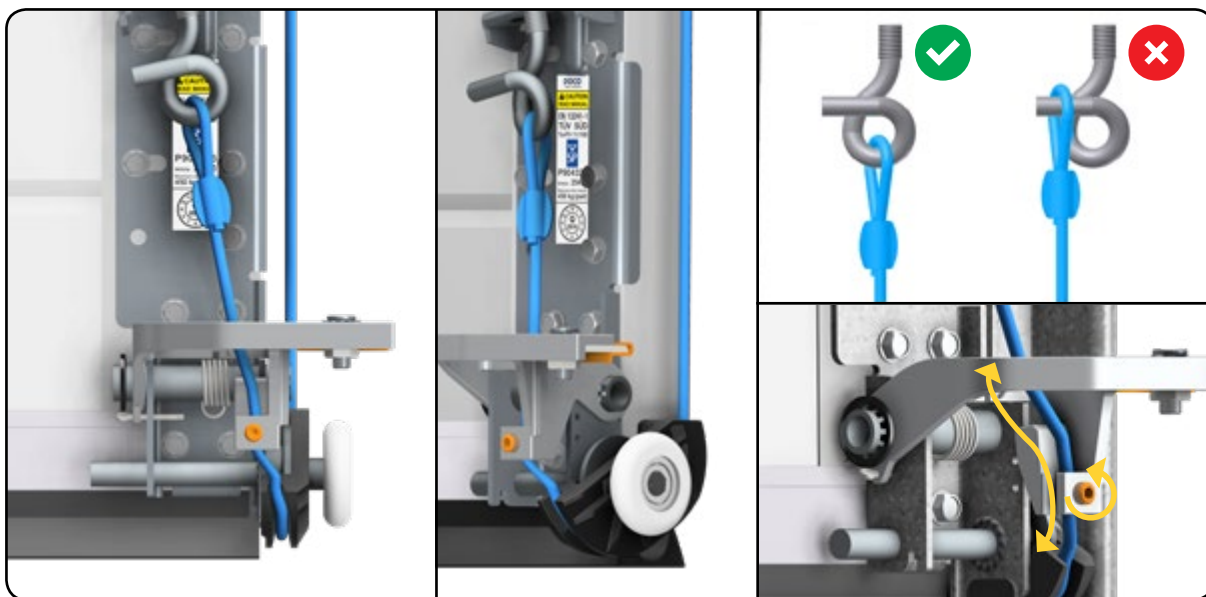
Ce manuel de montage décrit le montage d'un parachute câble côté droit. Sur chaque porte, un parachute câble côté droit et un parachute de câble côté gauche sont montés.

- A. Monter le parachute câble. La surface d'installation doit être plane.
- B. Monter la roulette dans le boîtier (B). Montez le bas de la lame de porte entre les rails.
- C. Diriger la lame de porte de sorte que le rail se trouve au milieu de la lame.
- D. Enlever la goupille fendue (8). Contrôler que le module de rotation (2) puisse bouger doucement. Remonter la goupille fendue (8). Le module de rotation est maintenant bloqué.
- E. Monter le câble selon le schéma. Terminer

le montage de la porte et tendre les ressorts.

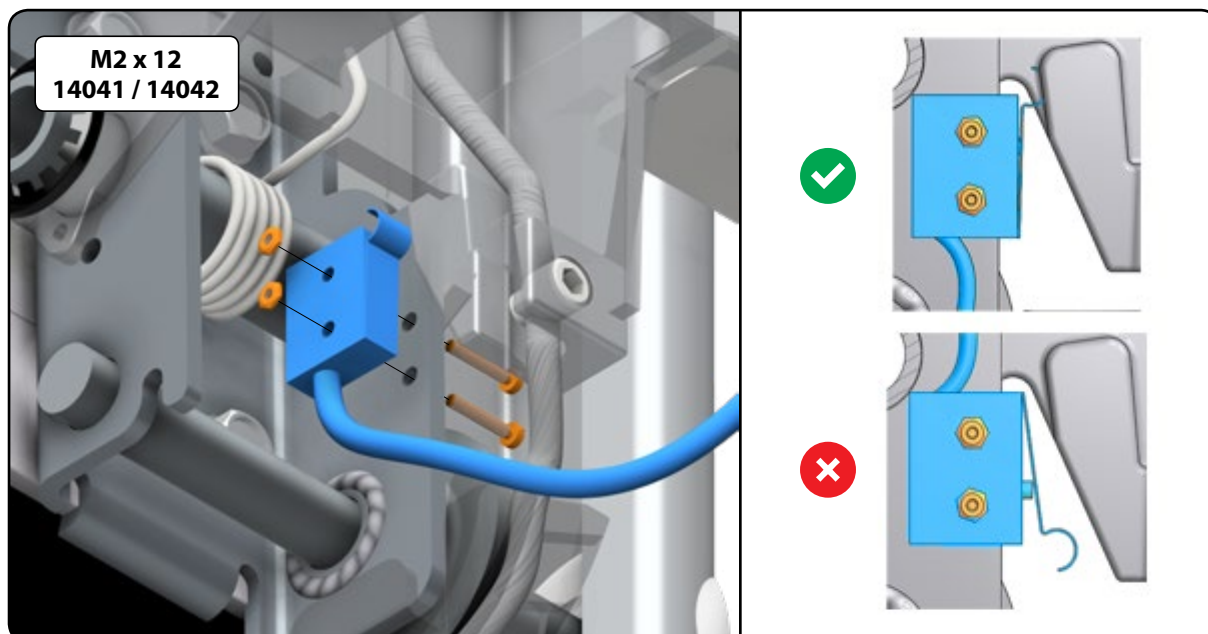
- F. S'assurer que la tension des câbles est égale à gauche et à droite. La tension des câbles est réglable au moyen de l'écrou de réglage (5). Le câble doit pouvoir bouger librement au point de fixation du câble (E). Attention : uniquement déten dre, sinon, les câbles peuvent être soumis à des tensions inégales, ce qui peut induire une torsion de la plaque de montage (1). Serrer la vis de réglage (7). Enlever la goupille fendue (8).
- G. Retirez la Protège couteau (4) et la goupille fendue (8).
- H. Monter le couvercle de protection (9).
- I. Finish





11. Montage de l'E-switch (25445)

Micro-interrupteur, obligatoire avec motorisation. Le parachute câble peut être équipé d'un E-switch. En cas de rupture de câble, le moteur est arrêté. Monter le commutateur selon le schéma ci-dessous.



12. Test/entretien

En principe, le parachute câble ne nécessite pas d'entretien. Il est cependant conseillé d'éviter les salissures ou de les nettoyer régulièrement.

13. Remplacement suite à l'activation du parachute câble.

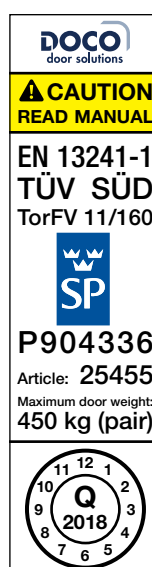
Le remplacement du parachute câble ne doit être effectué que par des monteurs qualifiés. Lors du remplacement, la porte (overhead) n'est pas dans des conditions normales, s'assurer en tout temps que la feuille de porte est bloquée et qu'elle ne peut pas redescendre.

1. Bloquer la feuille de porte, par exemple au moyen d'étais.
2. Repousser la feuille de porte vers le haut afin que le couteau sorte des rails. Bloquer temporairement le module à l'aide de la goupille fendue. Le module est ainsi bloqué.
3. Mettre la porte en position fermée. Détendre les ressorts. De telle sorte qu'il n'y ait plus de tension sur le câble.
4. Contrôler toutes les pièces de la porte pour détecter l'endommagement et les remplacer si nécessaire. Enlever le morfil des rails, en cas de non remplacement.
5. Remplacer les deux parachutes câbles et les câbles conformément aux instructions de montage.

14. Numéro de certificat:

Ce parachute câble est agréé par l'institut de contrôle suédois SP et l'allemand TÜV.

SP: P904336
TÜV: TorFV 11/160)



Subsidiaries

DOCO International B.V.
 Nusterweg 96
 6136 KV Sittard
 The Netherlands
 Phone +31 464200666
 Fax +31 464526894
 info@doco-international.com

DOCO International Central Europe S.R.O.
 Háj 352
 798 12 Kralice na Hané
 Czech Republic
 Phone +420 582360100
 Fax +420 582360300
 info@doco-international.com

DOCO International Ltd.
 Unit B3 Elvington Industrial Estate
 Elvington
 York
 YO41 4AR
 United Kingdom
 Phone +44 1904607869
 Fax +44 1904607299
 sales@doco-international.co.uk

DOCO International Southern Europe S.L.U.
 Avenida Generalitat 55
 P.I. "Can Met Sidru"
 08530 La Garriga - Barcelona
 Spain
 Phone +34 938612825
 Fax +34 938716592
 ventas@doco-international.com

Sales Offices

SOMMER Automazioni s.r.l.
 Localita Le Basse 33
 38123 - Trento TN
 Italy
 Phone +39 0461263863
 Fax +39 0461269247
 italia@sommer.eu

SOMMER Polska Sp.z.o.o.
 Al. Jerozolimskie 439
 05 - 800 Pruszków
 Poland
 Phone +48 222302100
 biuro@sommer-polska.pl

SOMMER Kft.
 II. Rákóczi Ferenc út 277
 1214 Budapest
 Hungary
 Phone +36 12780261
 Fax +36 12764439
 info@sommerkft.hu

SOMMER Automation & Radio Co., Ltd.
 Fengrao Road 388
 201801 Shanghai, Malu County
 Jiading District, Shanghai
 China
 Phone +86 2169153919
 Fax +86 2169153155
 info@sommer-china.com.cn

